

B.9

温州丽岙跨国留守儿童的现状调查^{*}

苏玉洁 吴征涛^{**}

摘 要: 丽岙侨乡的现状之一是留守儿童大多数为跨国留守儿童,然而之前的侨乡留守儿童研究很少单独把丽岙侨乡的跨国留守儿童作为研究的重点和中心,而且目前关于丽岙侨乡的跨国留守儿童的现状研究处于空白。本调查采用问卷调查和个人访谈的方式,并结合2014年的丽岙侨乡留守儿童调查数据与2020年的相关调研数据,探知丽岙侨乡义务教育阶段跨国留守儿童的变化趋势,同时以华侨小学和丽岙第二小学六个年级学生的各科学业成绩表现为例,对比跨国留守儿童和非留守儿童的各科成绩,从侧面反映丽岙侨乡义务教育阶段的跨国留守儿童的生活现状、学习现状和心理现状以及存在的问题。

关键词: 丽岙侨乡 义务教育阶段 跨国留守儿童

由于劳务输入国/地区的经济约束和政策壁垒,以及输出国的亲属关系

^{*} 本文是浙江省教育厅科研项目一般项目“跨国留守儿童语言学习现状调查与研究——以丽岙侨乡为例”(Y202044276)的成果之一,温州大学侨特色研究培育项目“跨国留守儿童现状调查——以侨乡丽岙为例”的成果,温州市瓯海区横向课题“关于提升瓯海整体教育水平的研究——以初中教育为例”的成果之一。

^{**} 苏玉洁(1978~),博士,温州大学外国语学院讲师,研究方向为认知语言学、侨乡研究;吴征涛(1991~),博士,温州大学外国语学院讲师,研究方向为东亚史研究、侨乡研究。



和社会网络的支持,不同国家间人口迁移带来的现象之一是大量的儿童不得不留守家乡,形成了跨国留守儿童群体。^①关于留守儿童的定义,存在一些不同的观点,比如留守的界定、留守年龄及留守分类等。留守儿童一词最早出现在20世纪90年代,指的是因父母在国内其他地区或在国外工作或留学而留守祖籍地的儿童。后来留守儿童一词意义扩大,泛指因父母离开农村外出务工而被留在乡村的儿童,他们具有地域性、时段性、空间性和动态性的特点。^②王晓和童莹认为跨国留守儿童有拥有外籍和没有拥有外籍之分。^③跨国留守儿童又被称作父母出国留守儿童、海外留守儿童、侨界留守儿童、侨乡留守儿童、华侨留守儿童等。^④基于前人的发现,本文中的跨国留守儿童概念与国内留守儿童(包括城市留守儿童和农村留守儿童)相对,主要指拥有外国国籍或居留权(绿卡),父母双方或一方因工作流动居于国外地区,其自身则留在国内户籍所在地,并因此不能与父母双方共同生活的17周岁^⑤及以下的未成年人。

一 研究背景与目的

早期西方的研究主要侧重移民汇款和移民,较少关注非经济的层面,留守群体不是移民研究的重点对象。但是,在21世纪初期,学者采用“移民-留守联结”(migration-left behind nexus)、“跨国家庭”(transnational

① 肖莉娜:《国际移民、家庭分离与留守儿童:基于文献综述的分析》,载王思斌主编《中国社会工作研究》第13辑,社会科学文献出版社,2016。

② 廖传景:《留守儿童安全感研究》,上海交通大学出版社,2016。

③ 王晓、童莹:《另类的守望者——国内外跨国留守儿童研究进展与前瞻》,《华侨华人历史研究》2019年第3期。

④ 李子涵、邓纯考:《父母出国留守儿童成长历程探究》,《当代青年研究》2017年第4期;王佑镁:《“跨国寄养”背景下我国农村侨乡留守儿童媒介素养研究》,《现代远距离教育》2013年第4期;潘玉进、田晓霞、王艳蓉:《华侨留守儿童的家庭教育资源与人格、行为的关系——以温州市为例的研究》,《华侨华人历史研究》2010年第3期。

⑤ 在此处限定年龄17周岁,而非18周岁,因儿童的法定年龄段是18周岁以下,而年龄达到18周岁的在法律上被规定为成年人了。



family) 将移民父母和留守儿童之间的双向互动引入研究中心。相关的研究对象主要为不发达国家的跨国留守儿童,多集中在亚洲地区。近年来,更多的研究致力于探索留守儿童在教育、健康、行为等方面受到父母移民的影响。^①

国内有很多针对留守儿童的教育现状研究,主要研究跨国留守儿童的性格、素养、行为、习惯、人格等方面的问题,尤其关注留守儿童的心理问题。目前的研究鲜少聚焦留守儿童的外语学习问题。根据目前所收集到的材料,笔者发现仅有孙浩峰和苏新春聚焦跨国留守儿童的语言学习状况,他们以福建省福清市侨乡的留守儿童为研究对象,侧重侨乡留守儿童的普通话、江阴话、外语与其他语言或方言的选择和使用,研究发现侨乡的留守儿童对方言认同感比较强的现状,并分析了保有方言认同感的几个因素。^②

从跨国留守儿童调查所涉及的地域来看,主要涉及浙江省的青田、温州文成两地,有少量的文献研究涉及福建、广东以及边境地区比如云南、吉林等。跨国留守儿童的教育问题是很多研究的焦点,但探讨的角度各不相同。

(1) 有些研究者从家庭的角度进行探讨。何毅发现,隔代抚养不利于留守儿童发展并提高文化知识水平,而且不利于留守儿童培养并形成思想品德习惯。他提出,留守儿童的心理健康教育亟待关注,由于长期缺乏应有的

① E. Graham, L. P. Jordan, "Migrant Parents and the Psychological Well-Being of Left-Behind Children in Southeast Asia," *Journal of Marriage and Family*, 74 (2011). Hideki Morooka and L. Zai, "International Migration and Education of Left Behind Children in Fujian, China," *Asian Pacific Migration Journal*, 18 (2009). Nguyen Van Luot, Nguyen Ba Dat, "The Psychological Well-Being among Left-Behind Children of Labor Migrant Parents in Rural Northern Vietnam," *Open Journal of Social Sciences*, 5 (2017). Shahid Iqbal, Riaz Ahmed Mozni, Faiza Iqbal & Mazhar Saeed, "International Male Migration and Its Impact on Education of Children and Wives Left Behind: Evidence from Punjab Pakistan," *Open Journal of Social Sciences*, 2 (2014). K. Wickramage, C. Siriwardhana, P. Vidanapathirana et al., "Risk of Mental Health and Nutritional Problems for Left-behind Children of International Labor Migrants," *BMC Psychiatry*, 15 (2015).

② 孙浩峰、苏新春:《福建侨乡“洋留守儿童”语言生活现状调查研究——基于福清市江阴镇的田野调查》,《语言文字应用》2019年第2期。



亲情关爱和沟通,留守儿童容易出现情感缺位,形成孤独、无助的性格。^①王佑镁认为,隔代教育或寄养教育使跨国留守儿童出现教育成长的问题,并提出应用数字化学习的解决策略。^②潘玉进、田晓霞、王艳蓉指出家庭教育资源对华侨留守儿童的人格和行为产生影响。^③黄成毅等通过分析华侨留守儿童的生活应激、安全感与心理健康教育的相关性,得出华侨留守儿童心理健康影响因素是生活时间,而保护因素是安全感。^④大多数的研究者将跨国留守儿童的学习成绩不佳、习惯不良、性格孤僻和心理问题等都归咎于隔代教育。

(2) 有些研究者从学校的角度进行探讨。徐缤缤等通过实证说明班级环境、师生信任与自我效能感的关系。^⑤陈海娜和郑琼荷以温州籀园小学国际部的全体教师和学生为研究对象,采用观察法和开放式访谈法探讨温州侨乡留守儿童的个别化教学策略,包括锦囊策略、走班制策略、自由策略、内容整合策略、异步教学策略和套餐策略等多种子类型。^⑥不过不足的是该研究中缺乏学生学习效果的有效呈现。

(3) 有些研究者关注儿童个体的成长历程。田晓霞等探讨不同性别、不同年级的华侨留守儿童的人格和行为差异以及二者的相关性。^⑦李子涵和邓纯考探究侨乡留守儿童个体成长历程,发现了其受教育的年龄滞后性、接受环境变化的被动性、家庭内社会化不足及社会替代关系导向不当等不利

① 何毅:《侨乡留守儿童发展状况调查报告——以浙江青田县为例》,《中国青年研究》2008年第10期。

② 王佑镁:《信息化服务于农村侨乡留守儿童教育的需求及应对》,《中国信息界》2010年第8期。

③ 潘玉进、田晓霞、王艳蓉:《华侨留守儿童的家庭教育资源与人格、行为的关系——以温州市为例的研究》,《华侨华人历史研究》2010年第3期。

④ 黄成毅、廖传景、徐华炳等:《华侨留守儿童生活事件与心理健康:安全感的作用》,《中国卫生统计》2016年第1期。

⑤ 徐缤缤、郑侠娅、潘玉进:《华侨留守儿童的班级环境、师生信任与自我效能感的关系》,第十五届全国心理学术会议教育理论与教育管理论文,广州,2012。

⑥ 陈海娜、郑琼荷:《侨乡留守儿童的个别化教学策略研究——以温州籀园小学国际部为例》,《科技信息》2012年第12期。

⑦ 田晓霞、潘玉进、郭保林:《温州华侨留守儿童留守经历与家庭教育资源的调查研究》,《温州大学学报》(自然科学版)2012年第1期。



处境。^①

王晓和童莹指出跨国留守儿童的研究可拓展的方向有跨国留守儿童的教育展望和教育动机。跨国留守儿童的首要特点是具有跨国性，语言学习更具有目的性、更具有动力。所以跨国留守儿童的语言学习、语言需求、学校外语教学等方面问题是亟待探索的方面。^② 另外，丽岙侨乡作为温州的典型侨乡，具有侨乡的典型特征，其中跨国留守儿童现象突出，但是当前的侨乡研究很少聚焦丽岙侨乡的跨国留守儿童的现状问题，并且目前也没有专门针对丽岙侨乡跨国留守儿童的研究，因此当前很有必要通过调查切实了解丽岙侨乡的跨国留守儿童的现状与存在的问题。

二 研究对象与方法

在丽岙侨乡留守儿童情况调查初期阶段，主要通过与各行政村的村委和个别村民进行访谈，了解到丽岙侨乡留守儿童的一些基本特点：（1）多为意大利跨国留守儿童，隔代寄养，并且多个儿童拥有共同的隔代监护人。当前，该地区的留守儿童主要为在意大利出生并返回国内户籍所在地寄养的跨国留守儿童。（2）多在小学阶段转学。大多数跨国留守儿童会在小学毕业前后离开寄养地转学至目的国学习和生活，少部分在初中阶段才转学出国。（3）入学地相对集中。目前在丽岙侨乡寄养的义务教育阶段留守儿童大多数在丽岙侨乡的3所中心学校就读，如华侨小学、丽岙第二小学（以下简称丽岙二小）和任岩松中学，22.4%左右的留守儿童为初中生。（4）小学阶段的跨国留守儿童占比高。根据2014年由浙江省侨联发起的在丽岙街道的3所中心学校——华侨小学、丽岙二小和任岩松中学——留守儿童的普查结果，当时3所学校全部的留守儿童人数达到650人，其中仅有少数几名为国内留守儿童，任岩松中学、华侨小学、丽岙二小的小学阶段跨国留守儿童

① 李子涵、邓纯考：《父母出国留守儿童成长历程探究》，《当代青年研究》2017年第4期。

② 王晓、童莹：《另类的守望者——国内外跨国留守儿童研究进展与前瞻》，《华侨华人历史研究》2019年第3期。



人数之比为 2.3:5.2:1。而 2020 年 8 月调查期间这 3 所学校现有的学生人数共计 1662 人, 3 所学校的留守儿童人数总共有 308 名左右^①, 留守比例为 18.5%, 3 所学校的小学阶段跨国留守儿童人数之比为 1.26:0.97:1。从比值的变化来看, 华侨小学的跨国留守儿童人数减少最多。(5) 跨国留守儿童数量减少。通过 2020 年 7 月至 8 月在丽岙侨乡各个行政村实地走访调查, 笔者了解到近几年丽岙侨乡的跨国留守儿童人数普遍减少, 但是大多数村委没有具体统计该村现有跨国留守儿童的数量, 因此未能获得各村跨国留守儿童具体人数的信息。

为了进一步了解当前丽岙侨乡义务教育阶段跨国留守儿童的现状, 笔者采用调查问卷和个案访谈相结合的方法, 调查问卷涉及 33 个问题, 分属 4 个方面。(1) 特征信息: 性别、年龄、父母从业领域、国内监护人、父母回家频率、同父母联系频率等; (2) 与父母的关系; (3) 学习现状; (4) 心理状况。2020 年 7~8 月在华侨小学、丽岙二小和任岩松中学给所有 308 名跨国留守儿童发放了问卷, 收回 207 份, 有效问卷 204 份, 全部跨国留守儿童问卷有效率为 66.2%。其中华侨小学和丽岙二小参与问卷调查的共有 182 名跨国留守儿童, 收回 160 份有效问卷, 因而华侨小学和丽岙二小的跨国留守儿童问卷有效率为 87.9%。本次调查结果足以反映丽岙侨乡的跨国留守儿童的现状与问题。

三 研究结果与讨论

(一) 丽岙侨乡三校跨国留守儿童基本特征信息调查

在收回的 204 份有效问卷中, 除 7 份问卷没有填写性别外, 其余 197 份问卷的跨国留守儿童男女比例为 1:1.35, 其中男生 84 名, 占总调查人数的 41.2%, 女生 113 名, 占总调查人数的 55.4%, 可见留守女生多于男生。

^① 人数不精确的原因在于任岩松中学学生流动性大, 只能提供大概的留守儿童数量。



另外从留守情况的调查来看,除1名学生未填写具体留守情况外,90.2%的留守儿童为隔代寄养,其中有17.7%由外公外婆抚养;9.3%的留守儿童为非隔代寄养。接受调查的留守儿童的年龄最小的是7岁,最大的为15岁,平均年龄为10.2岁,具体年龄分布见表1。

表1 丽侨乡跨国留守儿童年龄段频率分布

	年龄	频率	百分比(%)	有效百分比(%)	累计百分比(%)
有效	7	24	11.8	11.8	11.8
	8	27	13.2	13.2	25.0
	9	22	10.8	10.8	35.8
	10	31	15.2	15.2	51.0
	11	45	22.1	22.1	73.0
	12	31	15.2	15.2	88.2
	13	17	8.3	8.3	96.6
	14	6	2.9	2.9	99.5
	15	1	0.5	0.5	100.0
	总计	204	100.0	100.0	
	平均值	10.2	标准偏差	1.962	

注:百分比是指该项占总体的比例,累计百分比就是前几项按照指标从上而下的累加,加到最后一项就是100%;有效百分比是剔除了缺失值等过滤因素的百分比。下同。

资料来源:根据笔者2020年7月至8月调研制作。

按照六年学制计算,一般情况下,小学生入学年龄为满6周岁,六年级学生的年龄为12周岁。表1中年龄为11岁的留守儿童所占的比例最高,占总人数的22.1%,7~12岁的留守儿童占总调查人数的88.2%。由此可见,丽侨乡的留守儿童主要为小学生,高年级的小学跨国留守儿童人数超过中低年级阶段的留守儿童人数。

丽侨乡跨国留守儿童父母的职业主要分为三种:工人、个体和无业。无业主要指的是务农或家庭主妇。表2所反映的是留守儿童父母从事的职业调查,有9人未填写父母职业,完成该项填写的共有195人。从表2中可见,留守儿童父母往往从事相同的职业,其中有相当一部分的父母在国外打工,比如在海外的餐馆、服装厂等地方工作,占比分别为65.7%和63.2%,少部分的父母在海外经商,分别占总调查人数的26.5%和22.1%。母亲为无业人员的比例超过父亲,多为家庭主妇。



表2 丽岙侨乡跨国留守儿童父母职业统计

		父亲职业				母亲职业			
		频率	百分比 (%)	有效百分比 (%)	累计百分比 (%)	频率	百分比 (%)	有效百分比 (%)	累计百分比 (%)
有效	工人	134	65.7	68.7	68.7	129	63.2	66.2	66.2
	个体	54	26.5	27.7	96.4	45	22.1	23.1	89.2
	无业	7	3.4	3.6	100.0	21	10.3	10.8	100.0
	总计	195	95.6	100.0		195	95.6	100.0	
缺失*		9	4.4			9	4.4		
总计		204	100.0			204	100.0		

注：* 缺失指的是问卷中未填写父母的职业情况。

资料来源：根据笔者 2020 年 7 月至 8 月调研制作。

由表 3 中的统计结果来看，52.0% 的留守儿童父母回家的次数为一年一次，占总人数的一半左右，父母回家半年一次的占总人数的 17.6%，位列第二，二年一次回家的占总人数的 15.7%，最少的是从来没有回家的，有 5 名儿童，占总人数的 2.5%。父母与子女联系频繁的占 52.5%，占总人数的一半左右，一个月里几乎每天都有进行视频通话或聊天；还有 21.6% 的父母则与子女联系不频繁。

表3 丽岙侨乡跨国留守儿童父母回家与子女联系的频率

	父母回家的频率					与子女联系的频率				
	频率		百分比 (%)	有效百分比(%)	累计百分比(%)	频率*		百分比 (%)	有效百分比(%)	累计百分比(%)
有效	半年一次	36	17.6	17.6	17.6	频繁	107	52.5	53.2	53.2
	一年一次	106	52.0	52.0	69.6	一般	50	24.5	24.9	78.1
	二年一次	32	15.7	15.7	85.3	不频繁	44	21.6	21.9	100.0
	三年一次	8	3.9	3.9	89.2	总计	201	98.5	100.0	
	多年一次	17	8.3	8.3	97.5	缺失	3	1.5		
	从来没有	5	2.5	2.5	100.0					
	总计	204	100.0	100.0			204	100.0		

注：* 频率这里指的是子女与父母联系的频率，一个星期联系 4~7 次及以上的为频繁，一个星期联系 2~3 次的为一般，一个星期联系 0~1 次为不频繁。

资料来源：根据笔者 2020 年 7 月至 8 月调研制作。



共有 192 名留守儿童填写了父母职业、与父母联系频率及父母回家的频率等相关信息,通过对这三项调查的交叉分析可以发现职业为工人、回家频率为一年一次的父亲与子女联系的频率分别为频繁 39 人,一般 17 人,不频繁 17 人,而职业为工人、回家频率为一年一次的母亲与子女联系的频率分别为频繁 36 人,一般 17 人,不频繁为 12 人,明显高于从事其他职业的父母联系频率。从交叉分析的结果来看,父母回家频率与子女联系的频率并非成正比关系。回家频率为半年一次的父母与子女联系的频率低于回家频率为一年的。父母职业为工人的留守儿童联系频率高于个体和无业的父母。总体上来说,丽岙侨乡的留守儿童与其父母的联系比较频繁,几乎每天与父母通过微信视频联系,但也有少部分的留守儿童与父母联系不多,甚至基本没有联系。

父母与子女联系频繁与否可以从一定侧面反映出亲子的关系。丽岙侨乡跨国留守儿童大多数处于义务教育阶段,虽然留守时间相对较长,但能够与父母几乎每天保持联系,说明亲子关系还可以。不过从调查中发现仍有一部分跨国留守儿童与父母联系较少,几乎没有联系。据访谈了解,可能是这些儿童的父母关系不和或者离异等而中断了联系。

(二) 与父母关系的调查

父母因工作关系不得不离家外出,将子女留守在家,留守儿童一方面属于被迫留守,另一方面不得不面对父母离家的现实,他们的情绪也因此而受到影响。根据留守儿童在父母回家和离家时的心情调查,可以发现有两种情绪比如开心和伤心分别占据了主导,比如 165 名留守儿童表示看到父母回家时心情很开心,离开家时心情很伤心,占总调查人数的 80.9%;少部分儿童表示没有感觉,占 3.4%;表示怀有复杂心情的有 5 人,占 2.5%;表示难受和烦的各 3 人,分别占 1.5%。父母长期与子女分居两地,对彼此的生活缺乏充分的了解,由此对相互的情感产生影响。

从表 4 中可见,三种情感比如爱、感恩和思念在所调查的跨国留守儿童中占主导,共占总调查人数的 64.3%。其中表示爱父母的有 65 人,占

31.9%，42 人表示对父母怀有感恩之心，占 20.6%，24 人表示思念在外工作的父母，占 11.8%。这说明大部分的跨国留守儿童能够理解父母，懂得感恩父母，从而与父母关系较好。另外，也可以看到一些极端的情况，比如有少部分的儿童还是不能理解其父母，因此他们选择了使用“一般”“复杂”“无语”甚至“恨”等词语来形容自己对父母怀有的感情。这在一定程度上说明了这些儿童可能对于长期被留守却又无力改变的现状存在不满。

表 4 对父母怀有的感情的调查

		频率	百分比(%)	有效百分比(%)	累计百分比(%)
有效	爱	65	31.9	31.9	31.9
	感恩	42	20.6	20.6	52.5
	思念	24	11.8	11.8	64.3
	无	18	8.8	8.8	73.1
	依恋	11	5.4	5.4	78.5
	一般	9	4.4	4.4	82.9
	开心	9	4.4	4.4	87.3
	无语	9	4.4	4.4	91.7
	崇拜	6	2.9	2.9	94.6
	复杂	5	2.5	2.5	97.1
	期待	3	1.5	1.5	98.6
	同情	1	0.5	0.5	99.1
	恨	1	0.5	0.5	99.5
	有爸爸很好	1	0.5	0.5	100.0
	总计	204	100.0	100.0	

资料来源：表根据笔者 2020 年 7 月至 8 月调研制作。

（三）跨国留守儿童的学习现状

对于“生活中最无奈的是什么、最害怕的是什么以及最渴望的是什么”等三个问题，有 14.7% 的跨国留守儿童表示生活中最无奈的是学习，



10.8%的儿童反映生活中最害怕的和最渴望的也是学习,这说明学习在丽侨乡跨国留守儿童心目中存在一定的重要性,同时也反映出如何提高学习是他们担心和苦恼的事情。共有190位儿童对留守情况、学习成绩评价和人际交往能力评价进行了填写,占总调查人数的93.1%。通过对留守情况、学习成绩评价和人际交往能力评价进行交叉分析,得出隔代抚养的留守儿童在三个学习成绩等级的人数都大大超过非隔代抚养的留守儿童,其中学习成绩为中等的的评价人数最多,有125人,占填写人数的65.8%。另外,人际交往能力评价的四个等级中隔代抚养的留守儿童人数也超过非隔代抚养的留守儿童人数,其中人际交往能力差的隔代留守儿童人数最多,有85人,占填写人数的44.7%。

为了进一步了解跨国留守儿童在校的成绩表现,以华侨小学和丽侨二小的学生为主要研究对象,调查留守情况与学习成绩的关系。以两所小学2020年春季学期期末测试成绩进行跨国留守儿童与非跨国留守儿童的学习成绩对比,其中收集到华侨小学一年级至六年级的428名学生的期末测试成绩,丽侨二小二二年级至六年级的309名学生的期末测试成绩。

一、二年级的学生主要课程为语文和数学,从三年级开始主要课程增加了英语和科学,因此,一年级至六年级非跨国留守儿童的语文和数学成绩个案数最多,有737人,如表5所示,一、二年级的非跨国留守儿童各科成绩平均分均超过留守儿童,比如一年级非跨国留守儿童的语文平均分为92.0分,而跨国留守儿童的语文成绩平均分为83.9分。四年级的两组学生各科成绩表现有些复杂,跨国留守儿童的数学平均分明显高于非跨国留守儿童,而英语平均分明显低于非跨国留守儿童。从五、六年级的各科平均分比较来看,五、六年级的非跨国留守儿童和跨国留守儿童的各科成绩差距与低年级相比明显缩小,甚至有些科目的平均值基本一致,说明是否留守对不同年级的儿童学习好坏存在不同影响。在低年级阶段容易有负面影响,而到高年级阶段留守的负面影响有逐渐减弱的态势。

表 5 华侨小学与丽岙二小一年级至六年级跨国留守儿童和非跨国留守儿童各科成绩平均分对比

	非跨国留守儿童				跨国留守儿童			
	语文成绩	数学成绩	英语成绩	科学成绩	语文成绩	数学成绩	英语成绩	科学成绩
一年级	92.0	89.7			83.9	83.3		
二年级	81.9	89.8			75.2	84.0		
三年级	80.2	78.2	85.9	81.1	77.6	79.5	80.5	81.4
四年级	75.8	81.4	78.4	83.8	77.1	83.4	74.5	84.2
五年级	78.4	70.8	71.1	74.3	77.7	69.0	70.4	72.0
六年级	80.6	75.2	81.5	87.5	80.4	77.1	81.1	86.2

注：表中一年级的平均成绩仅代表华侨小学的跨国留守儿童和非跨国留守儿童的成绩。

资料来源：根据笔者 2020 年 7 月至 8 月调研制作。

按照优秀（90～100 分）、良好（80～89 分）、中等（60～79 分）、不理想（60 分以下）的等级进行划分，得到以下结果，如图 1 所示，发现跨国留守儿童和非跨国留守儿童整体等级分布比较接近，除了一、二年级的两类儿童相差较大外，年级越高，等级分布越来越趋于相同。这也恰好说明是否留守对于低年级的跨国留守儿童学习成绩影响比较大。

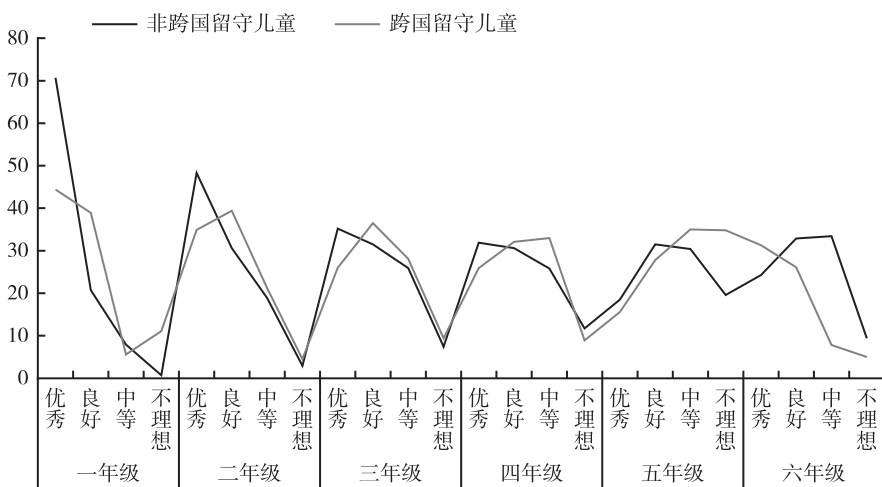


图 1 华侨小学与丽岙二小跨国留守儿童与非跨国留守儿童成绩等级分布

资料来源：根据笔者 2020 年 7 月至 8 月调研制作。



另外将一、二年级的跨国留守儿童和非跨国留守儿童进行语文和数学成绩的比较（如表6所示），发现在显著性水平为0.05的条件下，一年级学生的留守性质与语文成绩的爱迪生相关系数^①为0.245，显著性为 $0.022 < 0.05$ ，与数学成绩的相关系数为0.237，显著性为 $0.026 < 0.05$ ，因此一年级的留守性质与语文和数学成绩呈正相关。二年级学生的留守性质与语文成绩的相关系数为0.106，显著性为 $0.221 > 0.05$ ，与数学成绩的相关系数为0.138，显著性为 $0.109 > 0.05$ ，因此二年级的留守性质与语文和数学成绩不相关。

表6 华侨小学一、二年级与丽岙二小二二年级的留守性质与语文、数学成绩的相关性

		留守性质	语文成绩	数学成绩	留守性质	语文成绩	数学成绩
		一年级			二年级		
留守性质	皮尔逊相关性	1	0.245 *	0.237 *	1	0.106	0.138
	显著性(双尾)		0.022	0.026		0.221	0.109
	个案数	88	88	88	136	136	136
语文成绩	皮尔逊相关性	0.245 *	1	0.741 **	0.106	1	0.789 *
	显著性(双尾)	0.022		0.000	0.221		0.000
	个案数	88	88	88	136	136	136
数学成绩	皮尔逊相关性	0.237 *	0.741 **	1	0.138	0.789 *	1
	显著性(双尾)	0.026	0.000		0.109	0.000	
	个案数	88	88	88	136	136	136

注：* 在0.05级别（双尾），相关性显著；** 在0.01级别（双尾），相关性显著。

资料来源：根据笔者2020年7月至8月调研制作。

从三年级开始，主要课程由原来的两门增加到四门，从表7的留守性质与语文、数学、英语、科学成绩的相关性结果来看，三年级的留守性质与语文成绩的相关系数为0.073，双尾显著性为 $0.442 > 0.05$ ，与数学成绩的相关系数为-0.029，显著性为 $0.762 > 0.05$ ，与英语成绩的相关系数为

① 皮尔逊相关系数的大小，代表了相关的强度，即两个变量共变性的程度，取值范围为（-1，1）。显著性与皮尔逊相关显著性检验有关， $p < 0.05$ 时表示相关显著，即在当前的样本下可以明显地观察到两变量的相关，两个变量的相关有统计学意义。



0.170, 显著性为 $0.073 > 0.05$, 与科学成绩的相关系数为 -0.010 , 显著性为 0.913, 说明三年级的留守性质与各科成绩不具有相关性。

表 7 华侨小学与丽岙二小三四年级至六年级的留守性质与各科成绩的相关性

		留守性质	语文	数学	英语	科学
三年级的留守性质	皮尔逊相关性	1	0.073	-0.029	0.170	-0.010
	显著性(双尾)		0.442	0.762	0.073	0.913
	个案数	112	112	112	112	112
四年级的留守性质	皮尔逊相关性	1	-0.032	-0.049	0.094	-0.015
	显著性(双尾)		0.727	0.590	0.304	0.874
	个案数	122	122	122	122	122
五年级的留守性质	皮尔逊相关性	1	0.038	0.042	0.028	0.061
	显著性(双尾)		0.637	0.598	0.730	0.446
	个案数	157	157	157	157	157
六年级的留守性质	皮尔逊相关性	1	0.025	-0.029	0.0216	0.040
	显著性(双尾)		0.781	0.751	0.813	0.666
	个案数	122	122	122	122	122

资料来源:根据笔者 2020 年 7 月至 8 月调研制作。

同理,华侨小学和丽岙二小的四年级至六年级的留守性质与各科的双尾显著性均大于 0.05,因此说明四至六年级的留守性质与各科成绩不具有相关性。

(四) 跨国留守儿童的心理体验现状

跨国留守儿童不得不留守,跟随祖父母或其他亲戚一起生活。那么留守经历对儿童的心理是否会有影响,会产生什么样的影响等也是调查的重要组成部分。调查主要涉及家庭、学校和社会三个方面。

第一,父母出国打工对留守儿童的影响调查。如表 8 所示,除 2 人未填写相关信息外,其余 202 人中有 119 人认为父母外出工作对他们“没有影响”,占总调查人数的 58.3%,有 49 人认为“影响一般”,占 24.0%,有 34 人认为“影响大”,占 16.7%。可见大多数留守儿童认为父母对他们没有影响。



表 8 丽岙侨乡跨国留守儿童父母外出工作影响频率

		频率	百分比(%)	有效百分比(%)	累计百分比(%)
有效	影响大	34	16.7	16.8	16.8
	影响一般	49	24.0	24.3	41.1
	没有影响	119	58.3	58.9	100.0
	总计	202	99.0	100.0	
缺失	系统	2	1.0		
总计	204	100.0			

资料来源：根据笔者 2020 年 7 月至 8 月调研制作。

第二，跨国留守儿童在学校心理体验评价的调查。大多数的留守儿童使用了一些积极的词语，如图 2 所示，有 148 人选“快乐”，占 71.5%，136 人选“愉快”，占 65.7%，117 人选“安全”，占 56.5%，选“充实”的有 101 人，占 48.8%，选“自在”的有 82 人，占 39.6% 等。少部分的留守儿童使用了一些消极的词语，由高到低排列，分别为无聊、压抑、郁闷、担忧等。可见，留守儿童喜欢学校，普遍认为上学是快乐的，学习是充实的。

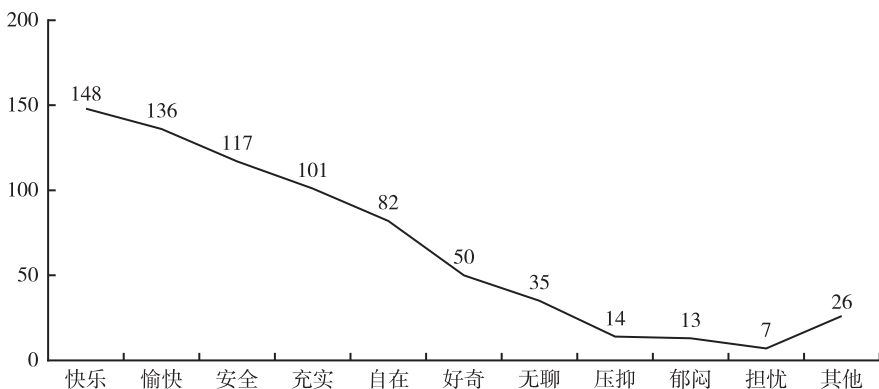


图 2 丽岙侨乡跨国留守儿童在校心理体验评价词语调查

资料来源：根据笔者 2020 年 7 月至 8 月调研制作。



第三，跨国留守儿童的人际交往能力的调查。人际交往中比较有挑战的是与陌生人交流。根据与陌生人交流时的内心感受调查，发现表示“害怕”的留守儿童有 79 人，占 38.7%；“讨厌”的有 25 人，占 12.3%；“害羞”的有 22 人，占 10.8%；与之相反，表示“开心”和“好奇”的留守儿童各有 27 人和 8 人，合起来占总调查人数的 17.1%（见表 9）。可见留守儿童不喜欢或抗拒与陌生人交流的比例比较高，因此总的来说，留守儿童一般不善于与陌生人交流。

表 9 与陌生人交流时的内心感受

		频率	百分比(%)	有效百分比(%)	累计百分比(%)
有效	害怕	79	38.7	38.7	38.7
	没有	31	15.2	15.2	53.9
	开心	27	13.2	13.2	67.1
	讨厌	25	12.3	12.3	79.4
	害羞	22	10.8	10.8	90.2
	不知道	12	5.9	5.9	96.1
	好奇	8	3.9	3.9	100.0
	总计	204	100.0	100.0	

资料来源：根据笔者 2020 年 7 月至 8 月调研制作。

四 发现的问题与建议

综合丽岙侨乡的人村调研访谈和三校的调查问卷结果，发现丽岙侨乡跨国留守儿童存在以下几个方面的问题。

（一）隔代教育与多孩监护

与国内其他侨乡相比，丽岙侨乡的跨国留守儿童隔代寄养比例更高。根据潘玉进等、李子涵等、孙漪和邓纯考在温州地区、舒文远在浙江青田、朴



今海和范妍妍在吉林延吉的调查，跨国留守儿童隔代寄养的比例均没有超过丽岙侨乡。^①

跨国留守儿童父母的移入国也有所不同，而且同一监护人一般同时监护多名留守儿童，即多孩监护。丽岙侨乡的跨国留守儿童大多数在意大利出生，拥有意大利的居留权，少数在欧洲其他国家出生，现都留守寄养在中国。多个留守儿童往往由同一监护人同时监护，这一点在之前的研究中鲜少被关注。多孩监护的潜在问题在于监护人因精力和能力等方面原因而被动监护，比如乔志华所指出的，隔代教育重生活需求，轻心理需求。^② 另外，父母因愧疚的心理往往多在物质上进行补偿，因此使孩子养成任性、浪费的习惯，往往不注重学业。在丽岙侨乡的调查中，还发现隔代寄养的留守儿童问题还包括容易养成自卑、易躁、固执的性格，因注意力不集中、自律性差、难管教等坏习惯而学习差等问题。留守儿童种种适应不良的原因可能是长期处于弥漫性、消极的心理状态。谭钧文和李航则对该问题提出了另外一种看法，指出以往的研究过度关注留守经历所产生的负面影响，从而忽略了以上的影响可能不是留守儿童特有的表现，而是所有儿童的共性。^③ 不过留守经历的负面影响则可以通过获得家庭外的支持而改善，比如发展农村寄宿制学校、类家庭模式、亲属监护网络等，从而发展积极心理品质，提高留守儿童的适应性。^④

① 孙漪、邓纯考：《侨乡留守儿童偏差行为及其动因探析——基于浙江省温州市玉壶镇、丽岙街道两地的调研》，《教师教育论坛》2018年第10期；舒文远：《华侨留守儿童家庭价值观认同问题研究——以浙江青田为例》，《现代交际》2019年第17期；朴今海、范妍妍：《留守到流动：少数民族跨国流动儿童的教育边缘化——以朝鲜族流动儿童为例》，《云南民族大学学报》（社会科学版）2018年第5期。

② 乔志华：《恩平的“洋”留守儿童问题一窥》，《黑龙江史志》2015年第9期。

③ 谭钧文、李航：《华侨留守儿童积极心理品质在孤独感与前瞻适应间的作用》，《中国学校卫生》2018年第4期。

④ 吴霓主编《农村留守儿童教育现状及问题实证研究》，安徽教育出版社，2015；李雪飞：《类家庭模式在侨乡留守儿童中的应用》，《社会福利》2012年第7期；何毅：《侨乡留守儿童发展状况调查报告——以浙江青田县为例》，《中国青年研究》2008年第10期。



（二）与父母关系方面

亲子关系的亲疏常被认为与留守儿童的学习和心理发展有着密切的联系。在评价与父母的关系调查中, 79.4% 的跨国留守儿童认为与父母关系好, 这点发现与舒文远在浙江青田的华侨留守儿童家庭价值观认同问题的调查结果有点不一样。他发现 57.9% 的留守儿童认为与父母关系一般, 而本调查则发现仅有 6.4% 的儿童持这样的观点。不过有 11.3% 的跨国留守儿童认为与父母关系不好, 比如有儿童提到希望父母不要打骂, 对他们多一些尊重等, 这说明父母外出工作在一定程度上会影响到亲子关系, 从而进一步影响其学习成绩和心理健康。但是在调查中还发现大多数跨国留守儿童对父母外出工作表示理解, 认为父母外出工作是赚钱养家, 是无奈的选择, 并且表示对父母怀有感恩、崇拜等积极情感, 还有些留守儿童表现出了换位思考的倾向, 因此他们才会有“心疼父母的辛苦”“担心他们的健康”等表述。从中可以看出, 丽岙侨乡跨国留守儿童在家庭价值观方面的教育还是比较传统的、正面的、积极的。

与父母关系的好坏与彼此联系的频率也有一定的相关性。大部分的跨国留守儿童与父母的联系相对频繁, 亲子关系良好。他们不仅爱父母, 而且对父母怀有感恩之心, 渴望父母常回家甚至回国工作等。另外, 调查中还发现仍有 21.6% 的跨国留守儿童与父母联系不频繁, 甚至个别孩子对父母怀有恨意, 可见这些留守儿童严重缺乏父母的关爱, 亲子关系恶化, 这点需要引起必要的关注。

另外, 从因素交叉检验中发现跨国留守儿童的年级高低受留守的影响程度不同。低年级阶段的儿童的学习成绩受父母外出工作影响会大一些, 表现为跨国留守儿童的成绩总体在中等及以下的水平, 尤其是一年级的跨国留守儿童。而在中高年级阶段的儿童受父母外出工作影响则相对较小, 甚至没有影响, 这从跨国留守儿童和非跨国留守儿童的成绩等级对比结果可以看出这一点。

因此, 建议低年级的跨国留守儿童父母可以多跟孩子、孩子的老师加强交流和沟通, 应多采用“赏识教育”。^①

^① 叶敬忠、杨照:《关爱留守儿童——行动与对策》, 社会科学文献出版社, 2008。



（三）学业方面

从调查数据分析中，发现跨国留守儿童与非跨国留守儿童的学业表现与年级高低有相关性。跨国留守儿童与非跨国留守儿童相比，一年级的学习成绩总体上相对差一些，可能是因为年龄比较小，认知程度受限，再加上祖父母辈的知识水平和文化程度都不高，所以作业辅导成大问题，而且孩子的学习完全依赖社会补习班，这样的结果就是大多数低年级的留守儿童成绩在中等水平。但是随着年级的增加，是否留守的因素对学生的成绩影响也随之减弱，因此中高年级的跨国留守儿童的成绩等级表现和非跨国留守儿童基本一致。另外，对学业的重视程度调查结果说明丽岙侨乡的家庭包括父母、监护人和儿童自己对学业的重视程度一般，比如回答“最渴望得到什么”“哪些情况出现会让你产生不安或感到无能为力”“生活中最害怕什么”等几个问题时，有21名留守儿童将其归咎于学业成绩对他们的影响，占总调查人数的10%左右，这点与杜日辉、田晓霞等的发现基本吻合。^①

大多数侨乡留守儿童的研究者倾向于将跨国留守儿童的学习成绩不佳、习惯不良、性格孤僻和心理问题等都归咎于隔代教育，比如教育不严格、对学习要求不高、重养轻教等因素。第二大原因是长期缺失父母关爱和亲情，以及对跨国留守儿童未来过早定位，尤其是职业定位，造成留守儿童的学业成绩与非留守儿童之间的差距。总的说来，跨国留守儿童的学业好坏在一定程度上受父母和监护人的影响，但还要注意到的是也有一小部分的跨国留守儿童成绩优异，这也说明了跨国留守儿童的内在因素对学业好坏也具有一定的影响。调查中问及生活中最害怕的事和最渴望的事，分别有10.8%和14.7%的留守儿童选择了“学习成绩”，这从另一个方面说明跨国留守儿童自己同样十分在意学业成绩。

由此可见，跨国留守儿童和非跨国留守儿童具有相同的学习需求，因

① 杜日辉：《浙江省丽水市青田县侨乡留守儿童的现状调查》，《浙江万里学院学报》2008年第1期；田晓霞、潘玉进、郭保林：《温州华侨留守儿童留守经历与家庭教育资源的调查研究》，《温州大学学报》（自然科学版）2012年第1期。



此需要家庭和学校联动，给予适当的学习鼓励和引导，积极推动他们参与和开展形式多样的教育活动，强化其内因，营造有益的学习环境，从而培养良好的学习习惯，或者把乡土文化引进课堂，形成有地方特色的校园氛围等等。

（四）心理方面

跨国留守儿童的心理健康问题备受关注，其中刘艳飞、陈阿海等都指出了跨国留守儿童存在的心理健康问题，比如敌视、人际敏感、适应不良、缺乏安全感、孤独等。^①这一点与对丽岙侨乡的跨国留守儿童调查发现基本一致。总体上，丽岙侨乡的跨国留守儿童不擅长人际交往，比较抗拒与陌生人的交流，主要表现为害怕、讨厌等心理情绪，而且缺乏安全感，比如害怕孤独、怕黑等心理表现。从对监护人和三所学校的学生处主任的访谈中，还了解到大多数丽岙侨乡的跨国留守儿童比较内向，不善表达，而且比起非留守儿童来说更依赖老师。另外，跨国留守儿童的年级高低受留守的影响程度也存在一定的相关性，心理健康方面低年级的跨国留守儿童受影响程度相对于高年级来说要低一些，父母关系好的跨国留守儿童受影响程度也较高年级来说也要轻一些。

对于跨国留守儿童来说，不得不跨国留守的客观现实是他们难以跨越的鸿沟，只能无奈接受。但是如果他们有同伴一同学习和玩耍的话，可以帮助他们摆脱孤独感，增强其人际交往的能力。另外，学校应该采取积极措施，普及教职工结对帮扶或学生结对帮扶制度，建立留守儿童之家或者留守儿童档案等。

五 结语

丽岙侨乡几乎人人都姓“侨”，跨国留守儿童的问题不仅是关系民生的

① 刘艳飞：《东南沿海留守儿童类型及心理健康状况比较——以福州连江为例》，《福州党校学报》2010年第6期；陈阿海、郑守猛、陈丽丽：《洋留守儿童的现状及其权益保护研究——基于福州市的追踪调查研究》，《管理观察》2013年第17期。



基本问题，还是关系未来侨资源成长与发展的重要问题。本次调查发现丽侨乡义务教育阶段跨国留守儿童相对集中在当地的三所中心学校上学，大部分为小学生，仅少数目前在初中阶段。近几年跨国留守儿童的数量呈减少的趋势，比如2014年与2020年相比，丽侨二小跨国留守儿童数量基本保持不变，而华侨小学和任岩松中学出现了大幅减少的态势。

通过问卷调查和访谈，了解到丽侨乡的跨国留守儿童在隔代教育、学业需求、心理健康等方面与其他地区的跨国留守儿童存在一些共性，但也有其独特的差异性，比如丽侨乡的留守儿童绝大多数属于在意大利出生的跨国留守儿童，因父母工作忙，无暇照顾，在上幼儿园前就被送回国内，跟随祖父母一起生活，其父母回家探亲的频次大多数半年回国一次。在访谈中还了解到留守儿童都有自己的手机，一般不会跟祖父母聊学习的事情，但是他们自己会给父母打微信电话或通过视频聊天跟父母联系，而且父母也能够在工作之余直接与孩子联系，因此父母与子女的联系次数也就相对较多，有相当一部分父母和子女每天保持微信联系。从学业的调查结果来看，跨国留守儿童自身的学习动力也较强，积极性也相对较高。因此在下一步的丽侨乡调研中将着重针对跨国留守儿童的语言学习和相关问题进行这方面调查与研究。

本次调研着重调查义务教育阶段的跨国留守儿童的基本特征信息、学习和心理现状，对于学龄前跨国留守儿童的调查尚未探及，另外，初中生具体成绩表现如何，以及跨国留守儿童与国内留守儿童的成绩等级表现也没有在本次调查中具体体现。